

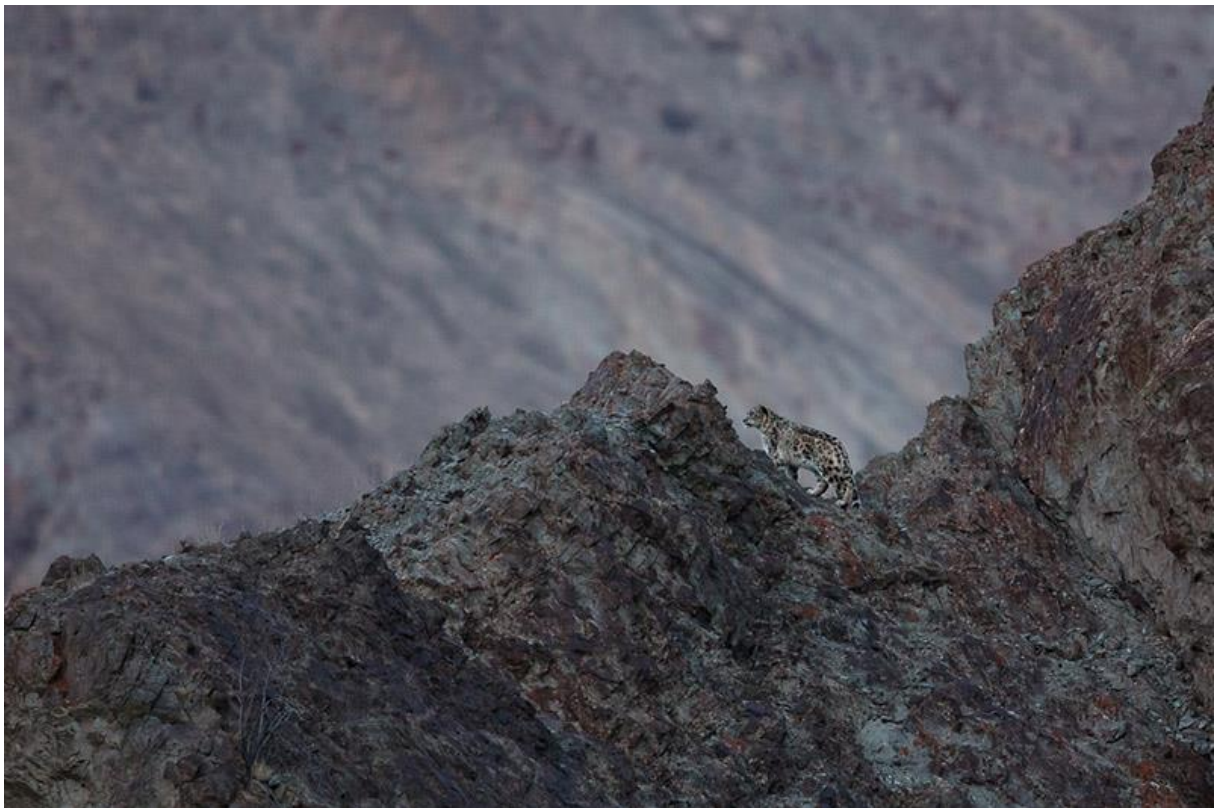
Votre guide : Sylvain Dussans
Photographe professionnel et naturaliste
Contact : sylvain@unoelsurlanature.com
Téléphone : +33 (0) 6 82 94 14 83



LES VOYAGES PHOTO POUR VOIR AUTREMENT

Voyage photo panthère des neiges – Ladakh

Vivez l'aventure photo au cœur de l'Himalaya



Durée : 17 jours en Inde (hors temps de vols).

Lieu du séjour : Inde – Ladakh.

Nombre de participants : Minimum 3 – maximum 6.

Tarif : 3880€.

Dates 2027 : Du samedi 16 janvier au lundi 01 février (vol Europe → Delhi, départ J0 le 15/01/27) ou du mercredi 10 février au vendredi 26 février (vol Europe → Delhi, départ J0 le 09/02/27).

Thématiques : photo animalière – paysages – reportage.

Début de prise en charge : Aéroport international de Delhi J1 (le 16 janvier ou le 10 février).

Fin de prise en charge : Aéroport international de Delhi J17 au soir (vol retour dans la nuit J+1)

Présentation du séjour

Les Ladakhis la nomment Shan : *le fantôme*. Il faut avouer que la panthère des neiges mérite sa réputation de grande discrétion. Cet animal presque mythique hante les montagnes de l'Himalaya jusqu'au Pamir. Je vous invite pour cette quête au Ladakh, cette région envoûtante de l'extrême nord de l'Inde, car c'est l'un des secteurs où les chances de croiser le regard de ce félin très rare sont parmi les plus grandes. Les bharals et bouquetins, proie principale de la panthère des neiges, sont présents en assez grand nombre, ainsi qu'une grande variété d'espèces d'oiseaux. Ce voyage nous mène également sur le plateau reculé du Chang Tang. Sur ce rebord ouest du plateau tibétain, les paysages sont d'une beauté à couper le souffle. Hors des sentiers battus, nous y croiserons la population locale : les Changpas, avec leurs troupeaux de chèvres pashmina. Nous pourrions y photographier les kiangs, de superbes équidés sauvages et avec un peu de chance le loup du Tibet, le chat de Pallas et la rarissime gazelle du Tibet.

Les apports photo

Le thème principal de ce voyage est la photo animalière. Les paysages de montagne ainsi que les situations de reportage seront également au menu. Tout au long de ce voyage en Inde, je serai à vos côtés pour vous glisser quelques idées, vous conseiller sur la technique et vous aider à trouver un propos à vos images, afin de pouvoir construire un récit en image.

L'avis de votre guide

« Je parcours le Ladakh, ce petit Tibet indien, depuis 2006. Tout est attachant dans cette région : en premier lieu ses habitants, à l'accueil chaleureux, empreint de tradition bouddhiste. Viennent ensuite les paysages, faits de montagnes grandioses et désertiques. Enfin la faune, aussi rare qu'intéressante, un vrai challenge pour le photographe de nature ! Ce voyage allie la recherche de ces espèces à la découverte de la riche culture de cet ancien royaume, reflet de son voisin tibétain. Vous en reviendrez différent, tant l'expérience de cette vie en altitude touche chacun au plus profond de son être. »

Sylvain Dussans

Votre guide

Sylvain est photographe et accompagnateur en montagne. Sa passion de la nature guide ses choix professionnels. Formé à la gestion et la protection des espaces naturels, il a préféré la vie au grand air à l'espace confiné des bureaux d'études. Il voyage au Ladakh depuis 2006 et a tissé des liens profonds avec ses amis Ladakhis.

Vous aimerez

- L'encadrement par un guide photographe et accompagnateur en montagne, formé pour votre sécurité.
- L'acclimatation en douceur à l'altitude, élément essentiel à la réussite du voyage.
- Le petit groupe de 6 participants, gage de convivialité et d'échange de qualité.
- Les hébergements chez l'habitant, formule idéale pour partager la vie Ladakhie.
- La découverte d'espèces animales uniques et parfois endémiques.
- Le Chang Tang et sa faune particulière.

Votre voyage jour par jour

Jour 0 – Départ depuis votre aéroport d'origine pour Delhi.

Jour 1 – Arrivée en pleine nuit à l'aéroport de Delhi et départ matinal pour Leh après avoir réalisé vos formalités d'entrée sur le territoire indien. Nous atterrissons en début de matinée à Leh, capitale du Ladakh, pour rejoindre notre guesthouse, prendre un petit déjeuner et surtout beaucoup de repos pour ce premier jour en 3500m d'altitude. Hébergement : guesthouse | Repas : petit déjeuner, déjeuner et dîner.

Jours 2 – Poursuite de l'acclimatation à l'altitude en découvrant tranquillement la vallée de l'Indus. Sans prendre d'altitude, les zones agricoles et les rives du fleuve sont particulièrement intéressantes pour observer des oiseaux. Les espèces les plus remarquables sont le Rouge-queue de Güldenstädt, le Bec d'ibis tibétain ou encore la superbe mais très farouche mésange de Sophie. Hébergement : guesthouse | Repas : petit déjeuner, déjeuner ou picnic et dîner



Jours 3 à 4 – Départ ce matin pour la chaîne himalayenne. Nous roulons en aval de Leh avant de remonter une vallée bien cachée pour rejoindre Mangyu. Cette localité s'est révélée ces dernières années une zone très favorable pour la panthère des neiges. Elle chasse ici des bouquetins de l'Himalaya. Durant deux jours, nous serons donc les yeux grands ouverts pour tenter d'observer celle que l'on surnomme le fantôme des montagnes. Et comme Mangyu n'est pas plus haut que Leh, nous pouvons poursuivre tranquillement notre acclimatation. Hébergement : homestay | Repas : petit déjeuner, déjeuner ou picnic et dîner

Jour 5 – Après une dernière journée à Mangyu, nous retrouvons Leh pour finaliser nos préparatifs avant de partir pour les secteurs de la Shyok et Nubra le lendemain. Hébergement : guesthouse | Repas : petit déjeuner, déjeuner ou picnic et dîner

Jour 6 à 9 – Départ matinal pour franchir le Kardung-la, l'un des plus hauts cols routiers au monde, à plus de 5300m, qui nous permet de franchir la chaîne du Ladakh, au nord de Leh. Nous descendons alors sur la vallée de la Shyok/Nubra pour rejoindre le village de Kardung. Nous sommes ici sur le versant nord de la chaîne du Ladakh et face à nous s'étendent les vastes montagnes du Karakorum. C'est dans ce massif, côté pakistanais, que se trouve le célèbre K2, second plus haut sommet du monde ! Ici, nous rechercherons la panthère des neiges, mais également le loup. Bharals et bouquetins sont bien présents, ce qui permet de supporter une population solide de grands prédateurs. Il sera probablement possible d'observer également les Perdrix chukar et de Hodgson, ainsi que les Tétragalles de l'Himalaya et du Tibet. Aigles royaux et Gypaètes barbus viennent compléter les espèces remarquables. Hébergement : homestay | Repas : petit déjeuner, déjeuner ou picnic et dîner

Jour 10 – Nous quittons dans la journée Kardung pour retrouver Leh et notre guesthouse. Demain, nous changerons de zone biogéographique, direction le plateau tibétain. Hébergement : guesthouse | Repas : petit déjeuner, déjeuner ou picnic et dîner

Jour 11 – Départ pour l'est du Ladakh afin de rejoindre le Changtang, sur le rebord du vaste plateau tibétain, à presque 4500m. La maigre steppe abrite les Changpas, éleveurs semi-nomades avec leurs chèvres pashmina, produisant la célèbre laine. Ici la faune est différente et la star des lieux est le kiang, un superbe équidé sauvage accompagné par les pikas. Les oiseaux ne sont pas en reste et nous aurons probablement la chance de photographier les Syraphes du Tibet, les Tadornes Casarca et les nombreuses Alouettes hausse-col, la rare Mésange de Hume ou le Grand Roselin et peut-être le Hibou Grand-duc. Nous y rechercherons également les loups du Tibet, le chat de Pallas, le renard du Tibet et les rares argali et gazelles du Tibet. Hébergement : Homestay ou campement | Repas : petit déjeuner, déjeuner ou picnic et dîner



Jour 12 à 14 – Trois journées complètes à rechercher la faune des hauts plateaux du Changtang et profiter pleinement des vastes paysages. Hébergement : Homestay ou campement | Repas : petit déjeuner, déjeuner ou picnic et dîner.

Jour 15 – Dernière matinée dans le Changtang, puis nous reprenons la route pour rentrer sur Leh. Arrivée en fin d'après-midi. Hébergement : guesthouse | Repas : petit déjeuner, déjeuner ou picnic et dîner

Jour 16 – Ce matin nous quittons le Ladakh, la tête et le cœur remplis de souvenirs. Si la météo est avec nous, le vol de Leh à Delhi se fait sans encombre et la vue sur l'Himalaya est incroyable ! Hébergement : Hôtel dans un temple bouddhiste | Repas : petit déjeuner, déjeuner et dîner.

Jour 17 – Nous avons une journée de sécurité en extra. Si le vol de la veille s'est passé comme prévu, nous pourrions en profiter pour visiter le parc national de Sultanpur et ses innombrables oiseaux. Canards, échassiers, passereaux et rapaces, il n'est pas rare de réaliser plus d'un millier de photos en quelques heures ! (visite optionnelle). En soirée, transfert à l'aéroport international. Repas : petit déjeuner, picnic

Jour +1 – Vol retour et arrivée à votre destination d'origine (parfois en soirée du J17)



A noter : Ce programme est donné à titre indicatif. La nature et les aléas divers nous imposeront peut-être de nous adapter (conditions météo, état du terrain, niveau des participants, contraintes opérationnelles). En tant que responsable du groupe, votre guide photographe sera seul juge pour modifier si besoin ce programme, pour raison de sécurité et/ou pour le bon déroulement du voyage. Nous vous rappelons que vous devez être en parfaite santé. A certains endroits de ce voyage, une évacuation d'extrême urgence peut se révéler difficile.

Conditions du séjour

Hébergement :

- Guesthouse à Leh, base chambre double (possibilité de chambre single en extra)
- Homestay (hébergement chez l'habitant), base chambre double ou triple
- Hôtel dans un temple bouddhiste, dans un quartier calme, base chambre double

Option chambre single en extra + 330€ (uniquement disponible pour les nuits à Leh et Delhi)

Transports : Véhicules privés au Ladakh et taxi à Delhi.

Repas : Fournies par nos hôtes au Ladakh et au temple à Delhi.

Condition physique : Ce séjour nécessite d'avoir une capacité physique vous permettant d'effectuer des randonnées (5 à 6h/jour) avec un sac à dos photo. Avec l'altitude élevée, nous marchons à un rythme tranquille, mais vous devez être en très bonne santé pour éviter toutes complications.

Climat : Le Ladakh est abrité des plus importantes précipitations par la gigantesque barrière himalayenne. Le climat y est donc particulièrement sec. Du fait de l'altitude élevée (la capitale, Leh, est à 3500m), l'hiver y est assez froid. En hiver, la température peut chuter à -15/-20°C la nuit. La journée est souvent plus chaude, tout en restant généralement sous les 0°C. Mais comme l'air est très sec, si vous êtes convenablement habillé, le froid n'est pas si mordant.

Décalage horaire : en hiver le décalage horaire est de 04:30 (GMT +4:30).

Formalité : Passeport valable 6 mois après la fin du séjour pour les ressortissants de l'UE, et visa de tourisme. Votre demande de E-visa doit se faire dans les 30j précédant le départ. Le E-visa coûte environ 40€ (<https://indianvisaonline.gov.in/visa/index.html>). Nous pouvons vous aider pour cette procédure. Pensez à faire un tour sur le site <https://www.diplomatie.gouv.fr/fr/conseils-aux-voyageurs/conseils-par-pays-destination/inde/#>

Change : la devise indienne est la roupie (INR). Le taux de change en vigueur au 11/05/2026 est d'environ 110 INR pour 1€. Il est bon de prévoir entre 100 et 150€ pour les pourboires adressés à notre équipe locale.

Préparer votre séjour

Documents

- passeport valable 6 mois après le retour
- visa de tourisme valide
- documents importants imprimés (billets d'avion)
- contrat d'assurance

Bagages

- un grand sac de voyage (pas de valise rigide)
- un sac à dos photo compatible avec les normes « bagage cabine »

Matériel photo et accessoires

- un appareil photo reflex ou hybride
- batteries + chargeur
- cartes mémoire

- objectifs (téléobjectifs (mini 500mm + converter x1,4, 70-200mm et grand-angle)
- trépied
- jumelles ou lunette d'observation
- ordinateur portable (optionnel)
- thermos
- lunettes de soleil
- crème solaire et stick à lèvres
- lampe frontale

Vêtements

Merci de privilégier des vêtements de couleurs discrètes. Pas besoin de camouflage, mais des couleurs naturelles (brun, beige, noir, gris...)

- doudoune avec capuche
- polaire
- t-shirts (plutôt manches longues type Carline®)
- collant thermique
- chaussettes chaudes
- pantalon adapté pour la randonnée (coton ou synthétique souple)
- chaussures de randonnée assez chaudes ou bottes type Sorel
- bonnet et gants chauds
- chaussons pour les homestays

Couchage

- un sac de couchage chaud (T° de confort -10°C) (des couvertures sont fournies en suppléments)

Santé et pharmacie personnelle

Une visite chez son médecin est conseillée pour faire le point sur votre état de santé général au regard de ce voyage et en particulier de l'altitude élevée (3500 à 5200m). Un bilan dentaire est également une bonne précaution. Merci de nous signaler toute condition connue pouvant nécessiter une adaptation du voyage (allergies, pathologie, traitements). Vous possédez une pharmacie personnelle avec vos médicaments habituels. Sur demande, nous vous indiquerons les médicaments qui nous semblent importants pour ce voyage, à valider avec votre médecin.

Informations pratiques

Tarif : 3880€.

Le tarif comprend :

- Le transport terrestre durant l'entièreté du séjour
- Les repas du J2 au matin jusqu'au J17 au midi
- L'encadrement par un photographe professionnel et accompagnateur en montagne
- L'hébergement tel que décrit dans le jour le jour
- Les permis d'accès au Parc national de Hemis et au Chang Tang

Le tarif ne comprend pas :

- Les billets d'avion (internationaux et domestiques)
- Les frais de visa et autre formalité administrative indienne
- Les boissons, pourboires et dépenses personnelles
- Les visites non inscrites au programme
- Les différentes assurances proposées (voir plus loin)
- Tout ce qui n'est pas indiqué dans « le tarif comprend »

Accompagnants non photographes

Les conditions matérielles du séjour ne permettent pas de pratiquer un tarif accompagnant différencié. Les accompagnants non photographes, occupant une place du séjour, voyagent au même tarif que les photographes et bénéficient des mêmes prestations.

Inscription

Votre inscription est à effectuer auprès de notre agence Un Œil sur la Nature.

Avant votre inscription merci de prendre contact avec votre guide photographe qui vous communiquera la référence de votre séjour et la procédure pour vous inscrire.

Sylvain Dussans - sylvain@unoeilsurlanature.com - +33 (0) 6 82 94 14 83

Modalités de paiement

A votre inscription, vous verserez un acompte de 30 % du montant du séjour avec options + le montant total de l'assurance. En cas d'inscription à moins de 45 jours du départ la totalité du prix du séjour doit être réglée en une fois à l'inscription. Vous pouvez payer les montants à régler pour votre séjour :

- Sur le Site : par carte bancaire ;
 - A distance : par virement bancaire ou par chèque libellé à l'ordre d'Un Œil sur la Nature.
- A moins de 45 jours avant le départ, le paiement devra obligatoirement s'effectuer par virement ou par carte bancaire. Le paiement par chèque est accepté jusqu'à 30 jours avant le départ.

Pour tout paiement dont le montant est validé et encaissé par Un Œil sur la Nature, une facture sera adressée à la personne signataire du formulaire de réservation à J-7 de la date du départ du séjour.

Tout retard dans le paiement de toute somme au titre de votre séjour à 14 jours du départ pourra être considéré comme une annulation de votre fait pour laquelle il sera fait application des frais d'annulation ci-après. A noter que dans ce cas si vous avez souscrit à notre assurance, Assurinco ne prend pas en charge ce motif d'annulation.

Annulation

Annulation par le client :

Si vous vous trouvez dans l'obligation d'annuler votre voyage, vous devez nous informer et informer votre compagnie d'assurances par tout moyen écrit, le plus rapidement possible, afin d'avoir un accusé de réception. Nous vous conseillons de prévenir votre assurance le plus tôt possible suite à la survenance du fait générateur de cette annulation.

En cas d'annulation de votre part, la date prise en compte pour la facturation des frais d'annulation est la date de réception de l'écrit par Un Œil sur la Nature. Les frais d'annulation à votre charge sont les suivants :

- à plus de 60 jours avant le départ : 10 % du montant total du voyage
- de 60 à 31 jours avant le départ : 30 % du montant total du voyage
- de 30 à 15 jours avant le départ : 50 % du montant total du voyage
- de 14 jours au jour du départ : 100 % du montant total du voyage

Si vous avez souscrit à notre assurance Annulation ou Multirisques alors ces frais d'annulation vous seront remboursés par Assurinco, déduction faite des frais forfaitaires et du montant des assurances,

et après étude de votre dossier si votre cas d'annulation est prévu dans les clauses du contrat d'assurance et si votre facture est soldée dans son intégralité.

Annulation par Un Œil sur la Nature :

Un Œil sur la Nature se réserve le droit d'annuler un séjour en cas d'insuffisance de participants (nombre minimum précisé dans la fiche technique) ou par suite de conditions particulières qui risqueraient de compromettre le bon déroulement du séjour (conditions météo exceptionnellement défavorables, raisons liées au maintien de la sécurité des voyageurs ou à l'injonction d'une autorité administrative, etc.).

En cas d'insuffisance de participants, ceux-ci seront prévenus dans un délai minimum de :

- 20 jours avant le début du séjour dans le cas de séjours dont la durée dépasse 6 jours
- 7 jours avant le début du séjour dans le cas de séjours dont la durée est de 2 à 6 jours

Si l'ensemble des participants l'accepte, le séjour pourra être maintenu moyennant un supplément de prix calculé par Un Œil sur la Nature en fonction du nombre de participants. Dans le cas contraire, vous serez remboursé intégralement, sans autres indemnités.

Le remboursement s'effectue par virement, selon les modalités que vous avez choisies. En cas de remboursement par chèque, il vous sera envoyé par courrier avec accusé de réception à l'adresse renseignée dans votre fiche d'inscription.

Les frais extérieurs au voyage souscrit chez Un Œil sur la Nature et engagés par le client tels que les frais de transport jusqu'au lieu de départ du voyage, les frais d'hébergement avant ou après le séjour, les frais de retour au domicile, les frais d'obtention des visas, les frais de vaccination ne pourront faire l'objet d'aucun remboursement.

Assurances

Conformément à la réglementation de notre profession, Un Œil sur la Nature est assuré en Responsabilité Civile Professionnelle. Cependant, **chaque participant doit être titulaire d'une responsabilité civile individuelle.**

Par ailleurs, Un Œil sur la Nature vous propose **trois formules d'assurance** pour garantir votre séjour. Nous vous invitons à vérifier que vous ne bénéficiez pas par ailleurs de ces garanties. Les conditions générales et particulières de ces assurances ainsi que le document d'information produit correspondant sont consultables sur le site www.unoeilsurlanature.com dans nos [conditions de vente](#) ou sur demande. Nous vous invitons à les lire attentivement. L'assurance proposée doit être souscrite au moment de l'inscription. Dans les assurances proposées, la prime d'assurance, les frais engagés extérieurs au séjour (les titres de transport, les frais de visa, etc.) ne sont remboursables ni par Un Œil sur la Nature ni par l'assureur.

Nos trois formules au choix :

- Formule Assistance rapatriement, Responsabilité civile, Extension épidémies (2,5 % du montant du séjour).
- Formule Annulation, Bagages, Extension épidémies (4 % du montant du séjour).
- Formule Multirisques avec extension épidémies (4,5 % du montant du séjour).

- *Formule Assistance rapatriement, Responsabilité civile, Extension épidémies (2,5 % du montant du séjour).*

Les évènements garantis par notre contrat souscrit pour vous auprès de Mutuaide Assistance sont :

Assistance rapatriement :

- les frais de recherche et secours jusqu'à un plafond de 10 000 €,
- le rapatriement ou transport sanitaire si vous êtes blessé ou malade pendant le séjour,
- les frais médicaux complémentaires à l'étranger,
- l'assistance en cas de décès,
- l'assistance juridique à l'étranger.

Responsabilité civile – vie privée à l'étranger :

- Dommages corporels, matériels et immatériels,
- Défense de vos intérêts : défense pénale et recours suite à accident,
- Action amiable ou judiciaire en cas de litige.

Extension épidémie - pandémie :

- Téléconsultation avant le départ,
- Rapatriement médical,
- Frais médicaux hors du pays de résidence suite à maladie,
- Frais hôteliers suite à mise en quarantaine,
- Retour impossible suite à annulation de vol.

- *Formule Annulation, Bagages, Extension épidémies (4 % du montant du séjour).*

Cette assurance comprend le remboursement des sommes engagées en cas d'annulation pour les causes suivantes :

- L'annulation pour motif médical : maladie grave, accident corporel grave ou décès de vous-même, un membre de votre famille...,
- L'annulation pour causes dénommées :
 - Dommages graves ou vols dans locaux privés ou professionnels, dommages au véhicule avant le départ, ..., une franchise de 30 € par personne est déduite par l'assureur.
 - La mutation professionnelle, la suppression et la modification des dates de congés payés du fait de l'employeur, le vol des papiers d'identité dans les 4 jours avant le départ, ... (franchise de 100 € par personne).
- L'annulation toutes causes justifiées (franchise de 10 % du montant des frais d'annulation avec un minimum de 50 € par personne et 150 € par dossier).

Garantie bagages : couvre vos bagages et objets précieux (y compris votre matériel photo à hauteur de 50% du capital) contre le vol, la destruction totale ou partielle, la perte pendant l'acheminement par une entreprise de transport. Franchise de 30€ par personne.

Garantie épidémie:

- Annulation pour maladie grave (y compris suite à épidémie ou pandémie), accident corporel grave ou décès, y compris les suites, séquelles, complications ou aggravation d'une maladie ou d'un accident, constatés avant la souscription de votre voyage,
- Annulation pour refus d'embarquement suite à prise de température par les autorités sanitaires du pays de départ ou la compagnie de transport avec laquelle vous voyagez,

- Annulation en cas d'absence de vaccination.
- *Formule Multirisques avec extension épidémies (4,5 % du montant du séjour).* Intègre les garanties suivantes :
 - Garantie annulation toutes causes justifiées,
 - Garantie Bagages,
 - Retard de transport (maximum de 50 à 100€ par personne),
 - Garantie interruption de séjour et d'activité : interruption de séjour suite à rapatriement médical (plafond 30 000€); interruption d'activité en cas de maladie sur place ne nécessitant pas de rapatriement (100€/jour, max de 3 jours),
 - Garantie assistance rapatriement,
 - Responsabilité civile – vie privée à l'étranger,
 - Extension épidémies et pandémies.

Pour les séjours à l'étranger, les participants possédant une assistance rapatriement personnelle devront nous fournir une attestation de leur assurance. Il est notamment important de vérifier que votre destination ne fait pas partie des pays exclus. Vérifiez notamment que vous possédez une garantie « frais de recherche et secours » avec un plafond suffisamment élevé. En particulier, les assurances des cartes bancaires couvrent l'assistance-rapatriement, mais les assurances des cartes bancaires de base (et certaines cartes bancaires haut de gamme) ne possèdent pas de garantie « frais de recherche et secours ».

La garantie de l'assuré prend effet dès le départ du séjour et cesse lors du retour du séjour.

Important : En cas de non-souscription à l'une des assurances citées ci-dessus, nous vous demanderons de nous communiquer avant le départ les coordonnées précises de votre assurance personnelle avec numéro de police, nom de l'assureur et numéro de téléphone d'assistance ainsi qu'une personne de contact. En cas de sinistre, nous pourrions ainsi contribuer à mettre en jeu vos garanties d'assurances si vous n'êtes pas en mesure de le faire vous-même.

Nous déclinons toute responsabilité en cas de difficulté avec votre assureur si ces prestations ne couvrent pas les conditions ou les activités du voyage. Si des frais supplémentaires sont exposés de ce fait pour votre retour, nous nous réservons le droit de vous les facturer.



LES VOYAGES PHOTO POUR VOIR AUTREMENT

2243 route du pré – 73340 – Aillon le Vieux

SARL au capital de 12 000€ – 920 589 124 RCS Chambéry

Siret 92058912400014 – TVA FR68920589124

Immatriculation tourisme IM073220007

RCP Hiscox SA, 38 av de l'Opéra, 75002 Paris

Garantie Groupama 8-10 rue d'Astorg, 75008 Paris

contact@unoeilsurlanature.com – www.unoeilsurlanature.com

FT version 11/05/2026